

學習重點

- ✦ 傳統建築的來源

- ✦ 傳統建築的類型

- ✦ 背山面水

- ✦ 坐北朝南

- ✦ 間

- ✦ 架

台灣傳統木構造建築-

台灣傳統木構造建築的來源

三百多年前，開始有較多的漢族移民隨著鄭成功的足跡飄洋過海，登臨台灣這個新環境。這些初期的開拓者除將農業文化深植於台灣島外，同時也將大陸南方的中國傳統建築移植過來。由於移民大多來自閩南及粵東，基於對故鄉文化的認同感，台灣的建築有著移民建築的性格

台灣傳統木構造建築—

台灣傳統木構造建築的來源

● 閩南及粵東一帶的建築在整個中國南系建築中是相當重要的一條支流，中國現存的唐宋古建築多分佈於北方的乾燥地區，南方因氣候濕熱，木結構的建築較難完整地留存下來，現存較古老的例子也僅有北宋的少數殿宇。

台灣傳統木構造建築—

台灣傳統木構造建築的來源

✿ 雖然如此，但廣大的南方卻有它自己獨特的風格，它的來源可以上溯自先秦時期的楚越。一般來說，它的構造特別喜用所謂的「穿斗式」屋架與高大的山牆。在外觀的造型方面，比較重視曲線的效果，因而予人以精緻秀麗的印象，與北方的樸拙渾厚呈現不同的趣味。

台灣傳統木構造建築-

台灣傳統木構造建築的來源

● 閩南及粵東的建築承繼南方的傳統，也表現這種構造與造型上的特色。再者，因為沿海省分山岳阻隔之故，尚可保留許多已流失的古代手法，例如宋代營造法式書中所描述的建築細部手法及名詞，居然尚留存著

台灣傳統木構造建築-

台灣傳統木構造建築的來源

台灣的传统建築主要源自於閩南及粵東的血統，但在清朝後期也出現一些作品來自其他地區，工匠之間有部份的交流。例如光緒年間由沈葆楨所奏建的台南延平郡王祠屬於閩北式，出自於福州工匠之手。劉銘傳在台北所建的巡撫衙門屬於江南式，有階梯狀的五岳朝天式山牆是其特色。

台灣傳統木構造建築—

台灣傳統木構造建築的來源

✿ 毀於二次大戰的台南兩廣會館則是廣東式，它有平直的屋脊及陡峭的山牆，屋頂上佈滿了彩色的交趾陶裝飾。這些稀少的孤例都與其建造者的背景有關，也多具備著政治、文化及社會方面的價值

台灣傳統木構造建築-

台灣傳統木構造建築的類型

✿ 建築是人類社會發展與文化活動之忠實證物，具體地反映每個地區每個時代之生活方式。中國累積了數千年悠久的文化，社會制度完整，組織嚴密。為滿足不同功能的需要，建築的類型很多。有些是為了安全及防禦而建的，有些是為提高物質生活而建的，更有些則可提昇性靈，豐富精神生活。

台灣傳統木構造建築—

台灣傳統木構造建築的類型

✿ 按照使用機能區分，可歸類

如次：

✿ 宅第

✿ 庭園

✿ 衙署

✿ 文教

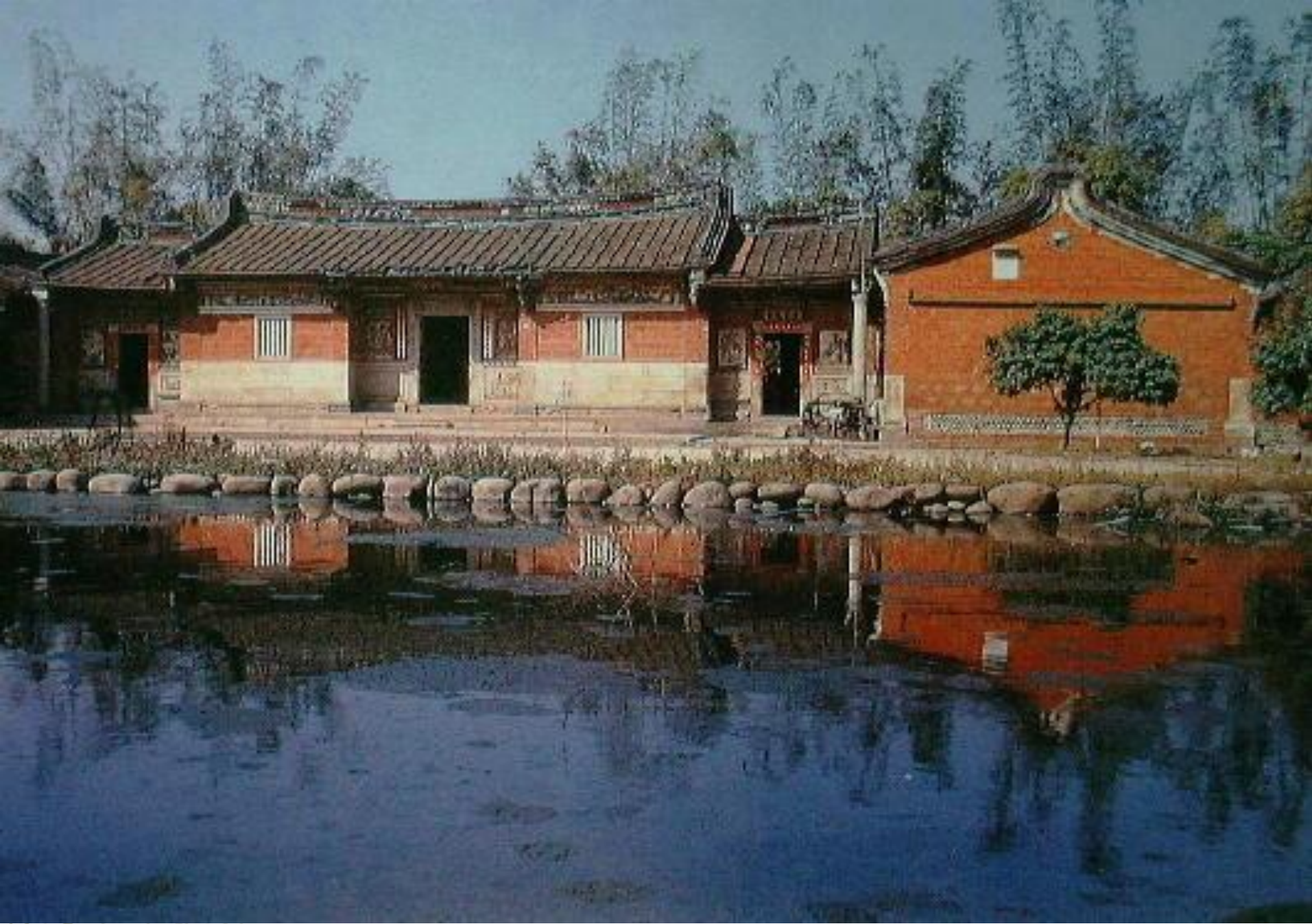
✿ 廟宇

✿ 紀念性建築

✿ 防衛及公共工程等

台灣傳統木構造建築- 台灣傳統木構造建築的類型（宅第）

住宅是人們最熟悉的建築，在某方面與「家」是同意語的。每個中國人的背後都有家族作為後盾，他在社會上的努力也是為光宗耀祖盡心力，住宅可視為家族盛衰之指標，所以在傳統的觀念，一旦成功必回家鄉起大宅



背山面水

坐北朝南





● 台灣傳統木構造建築的類型（宅第） 格局

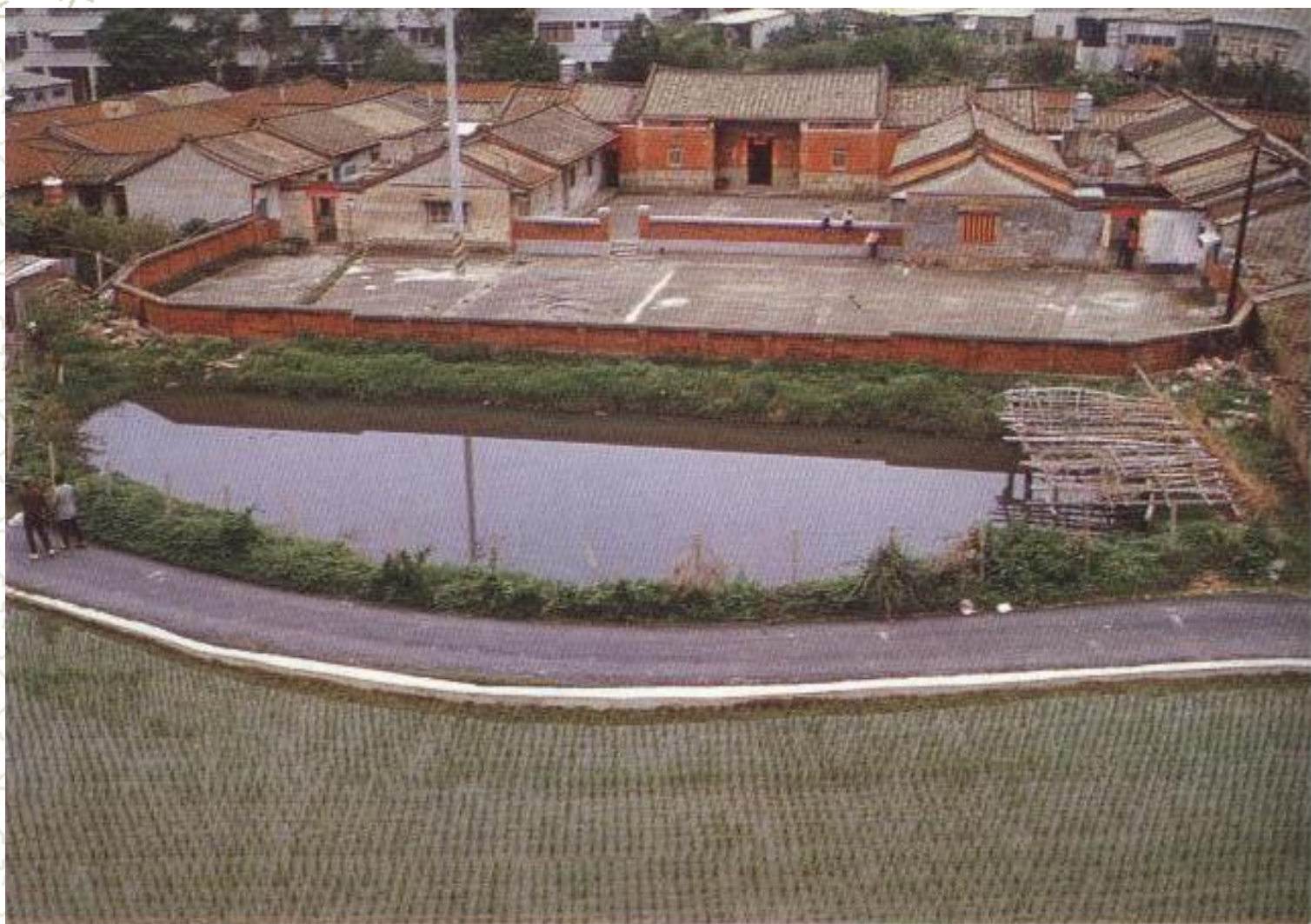
- 內埕
- 外埕
- 半月池
- 宅第背後
- 護龍外側
- 宅第的地界
- 水路



●台灣傳統木構造建築的類型（宅第） 格局

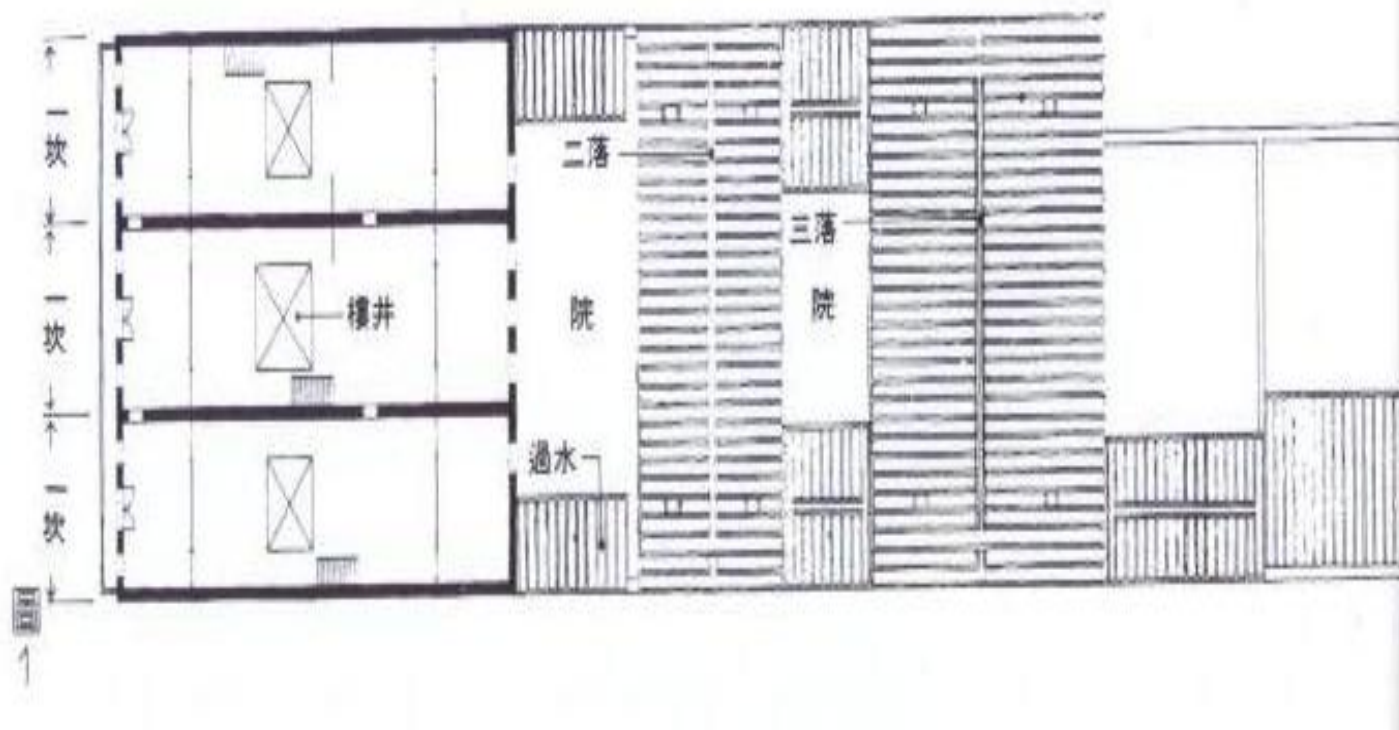


● 台灣傳統木構造建築的類型（宅第） 格局



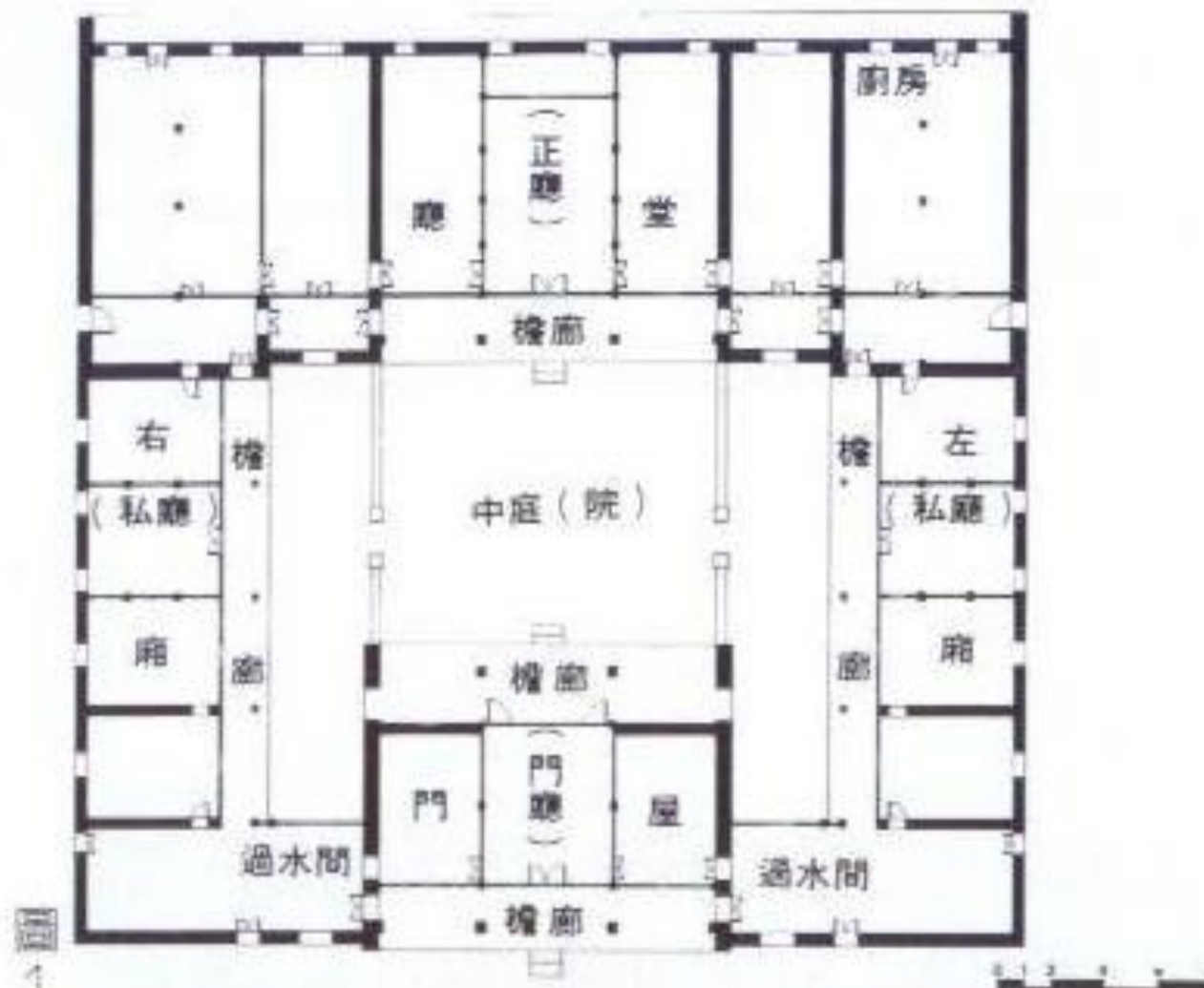
●台灣傳統木構造建築的類型（宅第）

組群布局



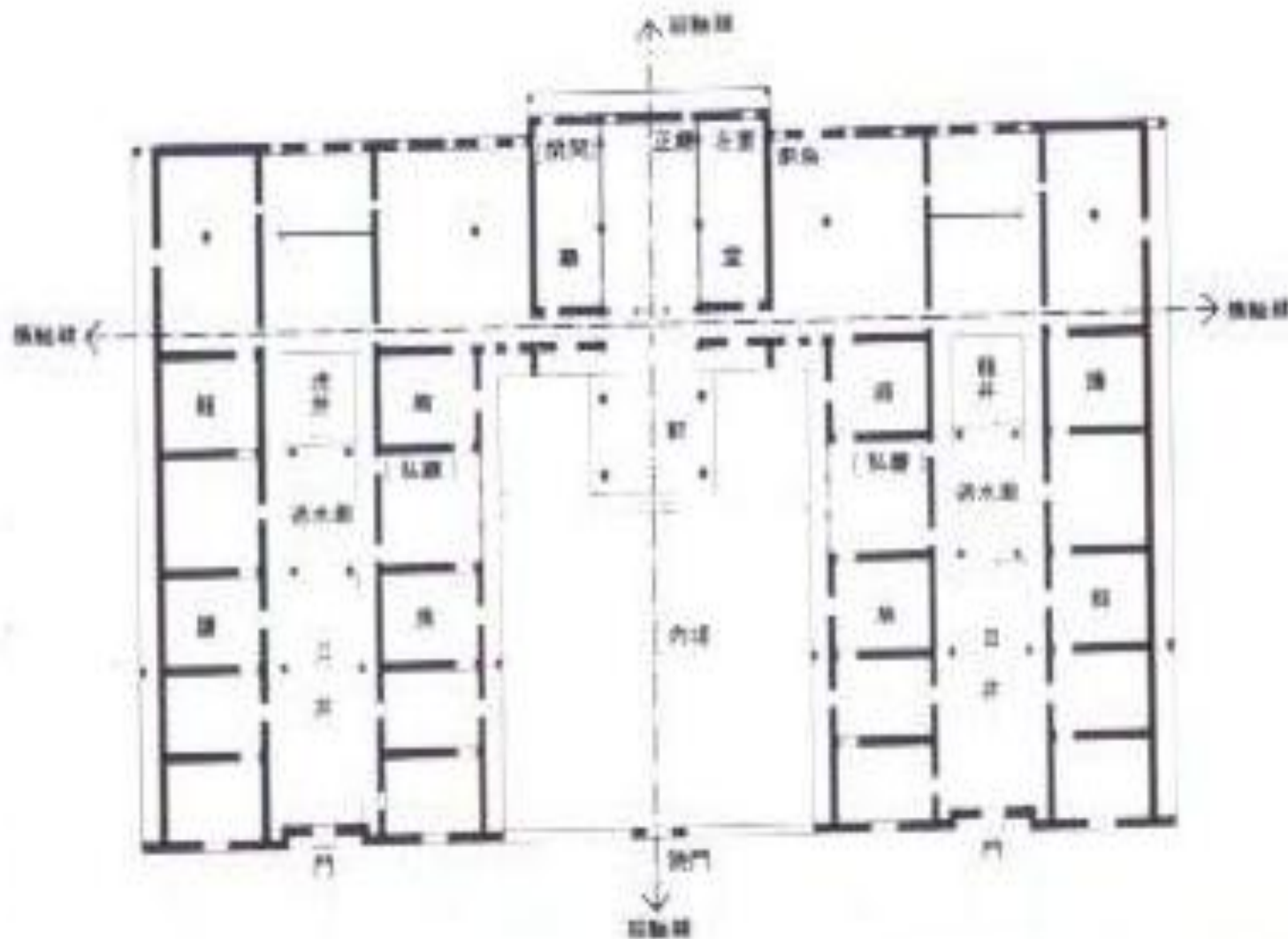
●台灣傳統木構造建築的類型（宅第）

組群布局



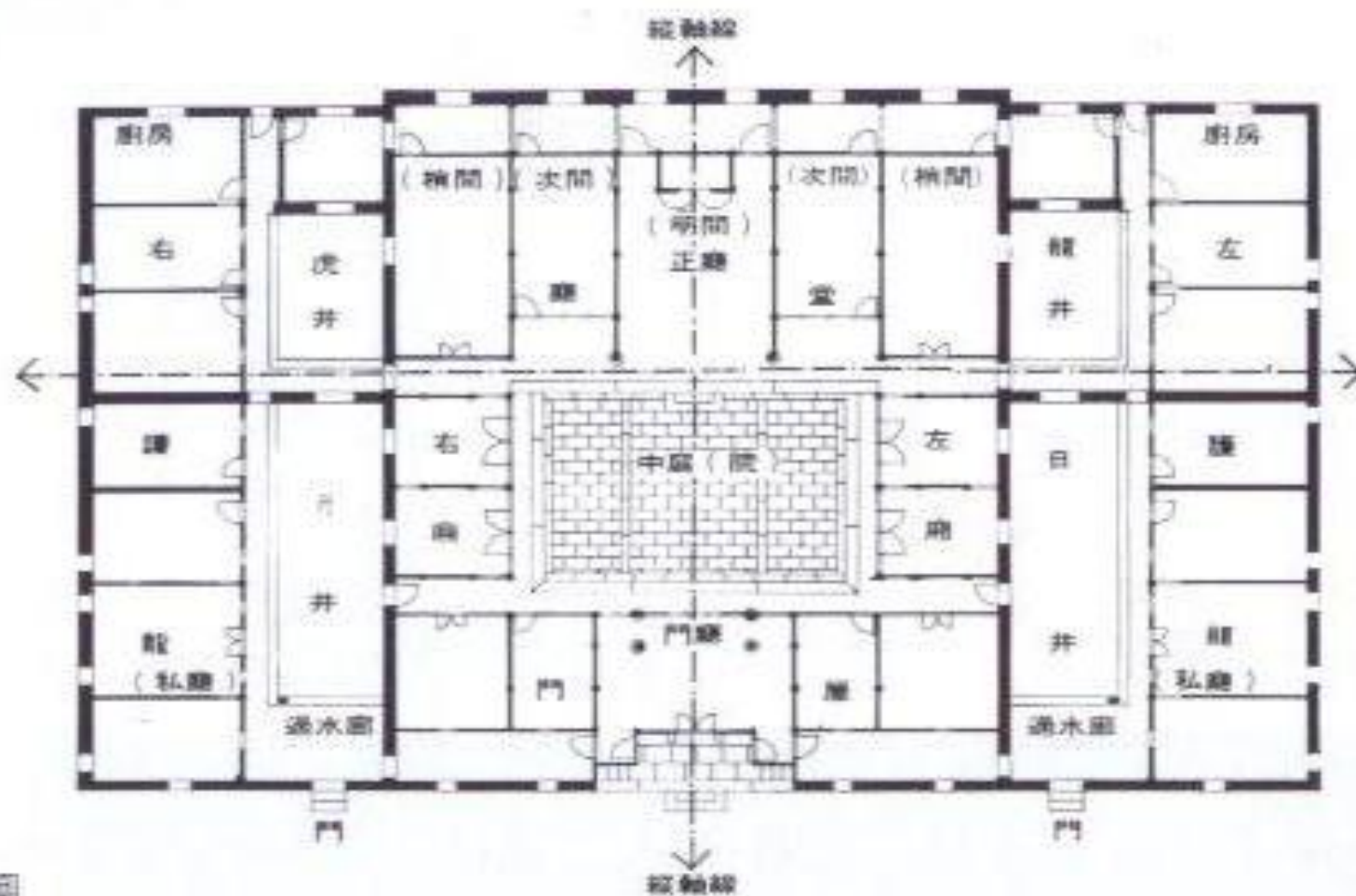
●台灣傳統木構造建築的類型（宅第）

三合院



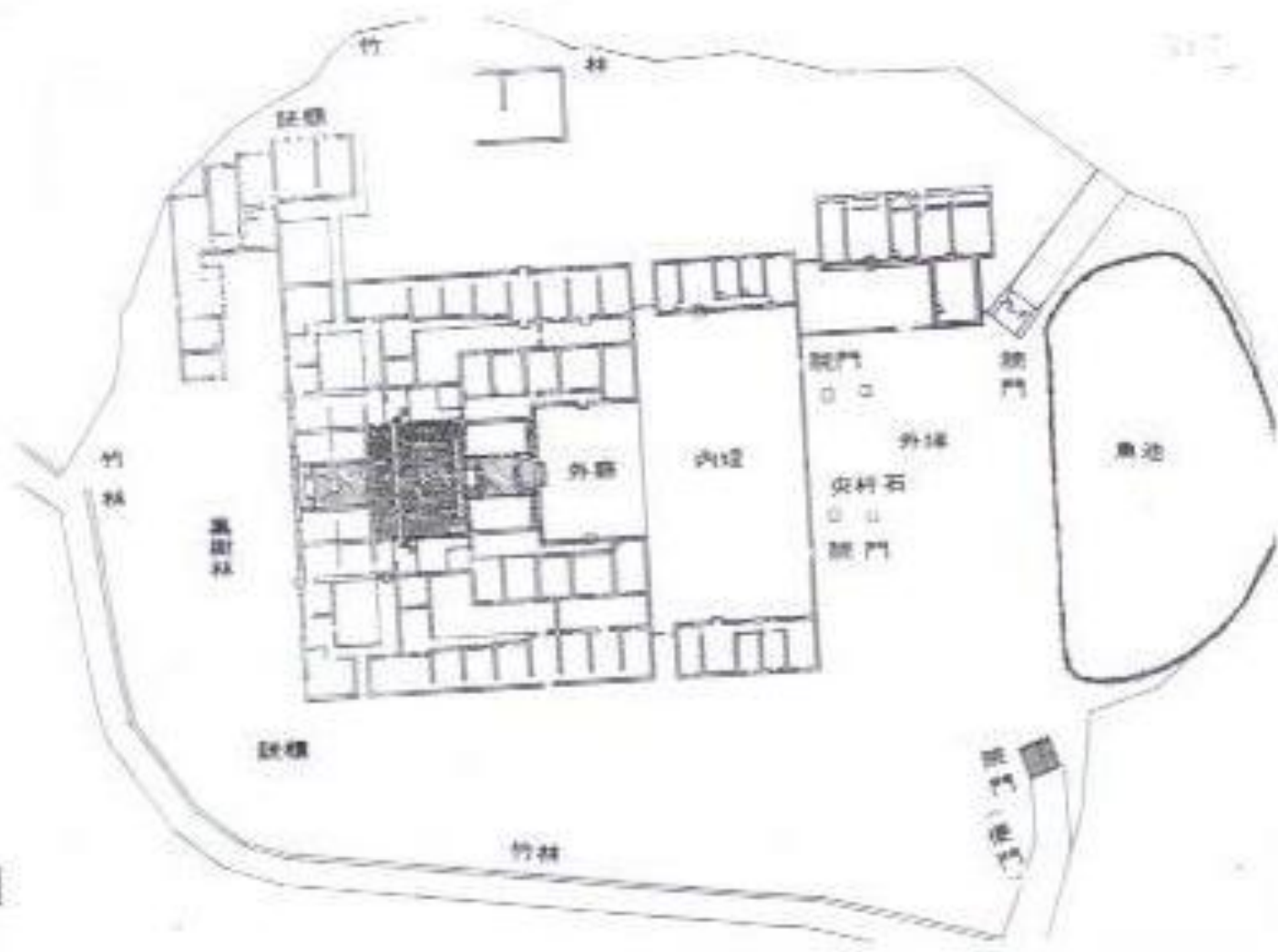
●台灣傳統木構造建築的類型（宅第）

四合院



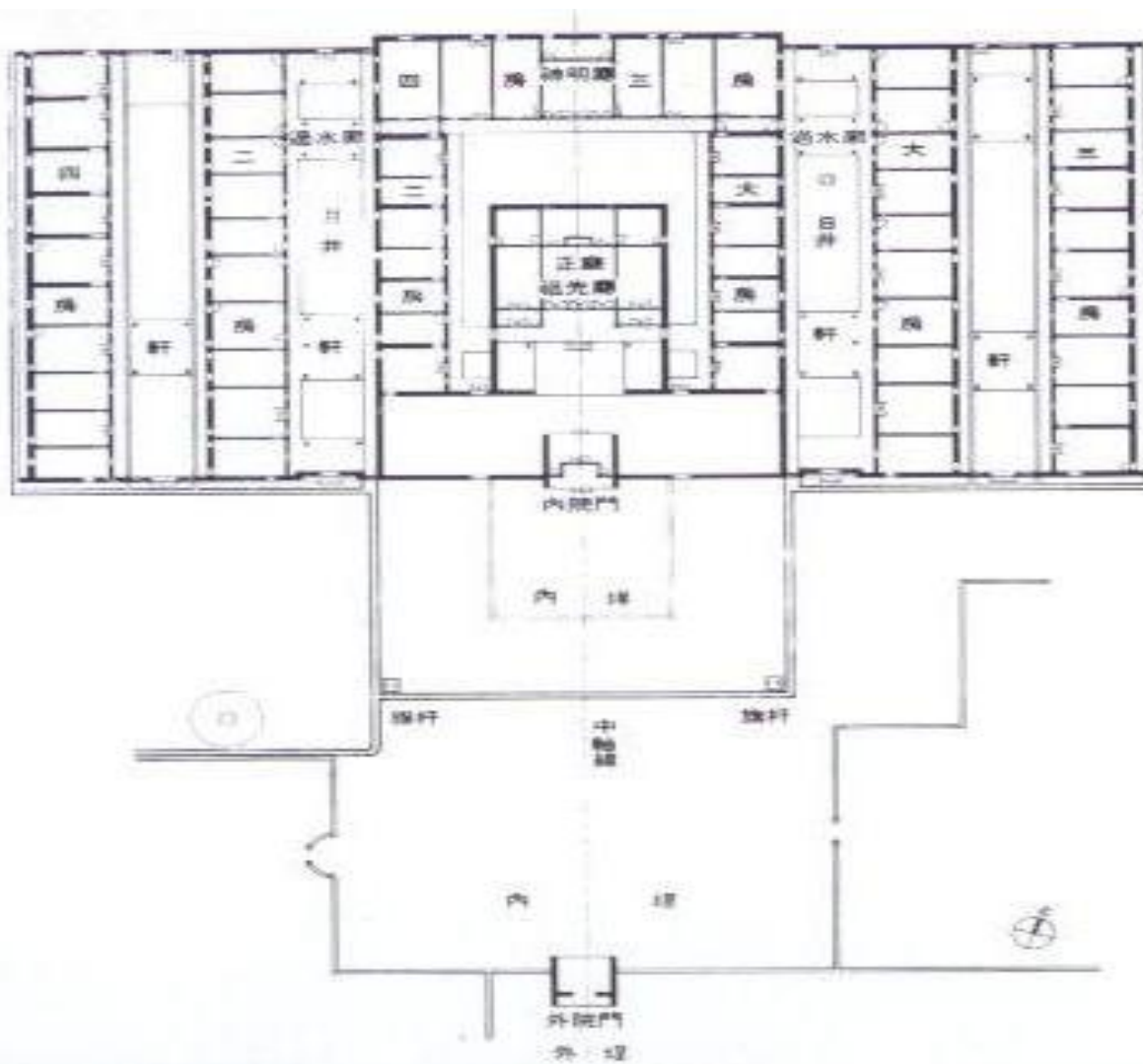
●台灣傳統木構造建築的類型（宅第）

組群布局



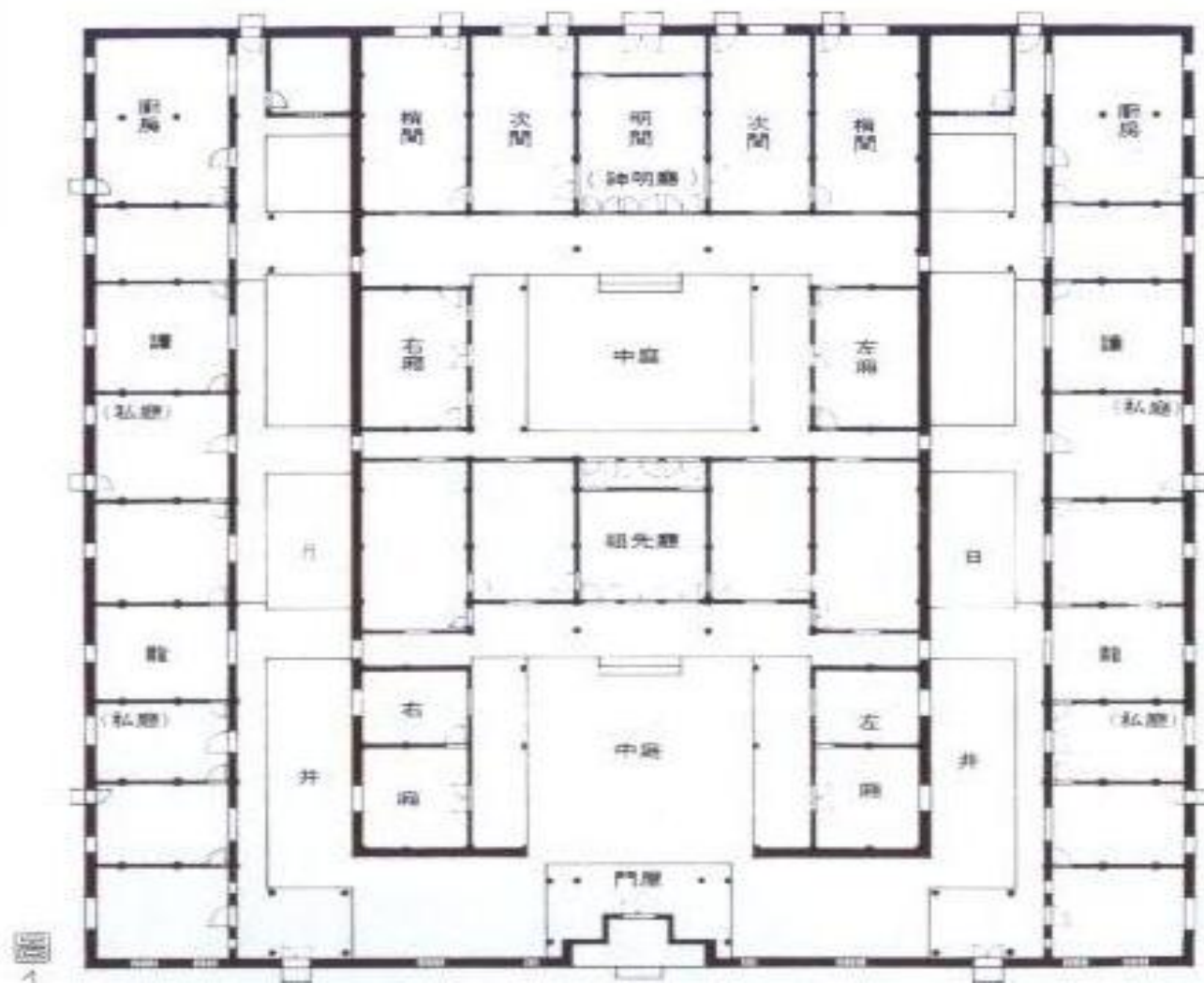
●台灣傳統木構造建築的類型（宅第）

合院的空間組織



台灣傳統木構造建築的類型（宅第）

麻豆林氏四房宅配置圖



● 台灣傳統木構造建築的類型（宅第）

傳統建築形式

✦ 街屋：平面細長且一進進向後延伸之建築

✦ 殿堂：主要廳堂居中而四周以迴廊及門屋（前殿）
環繞之建築

✦ 合院：廳堂與廂房組成「冂」「口」「日」「目」
等字形之建築

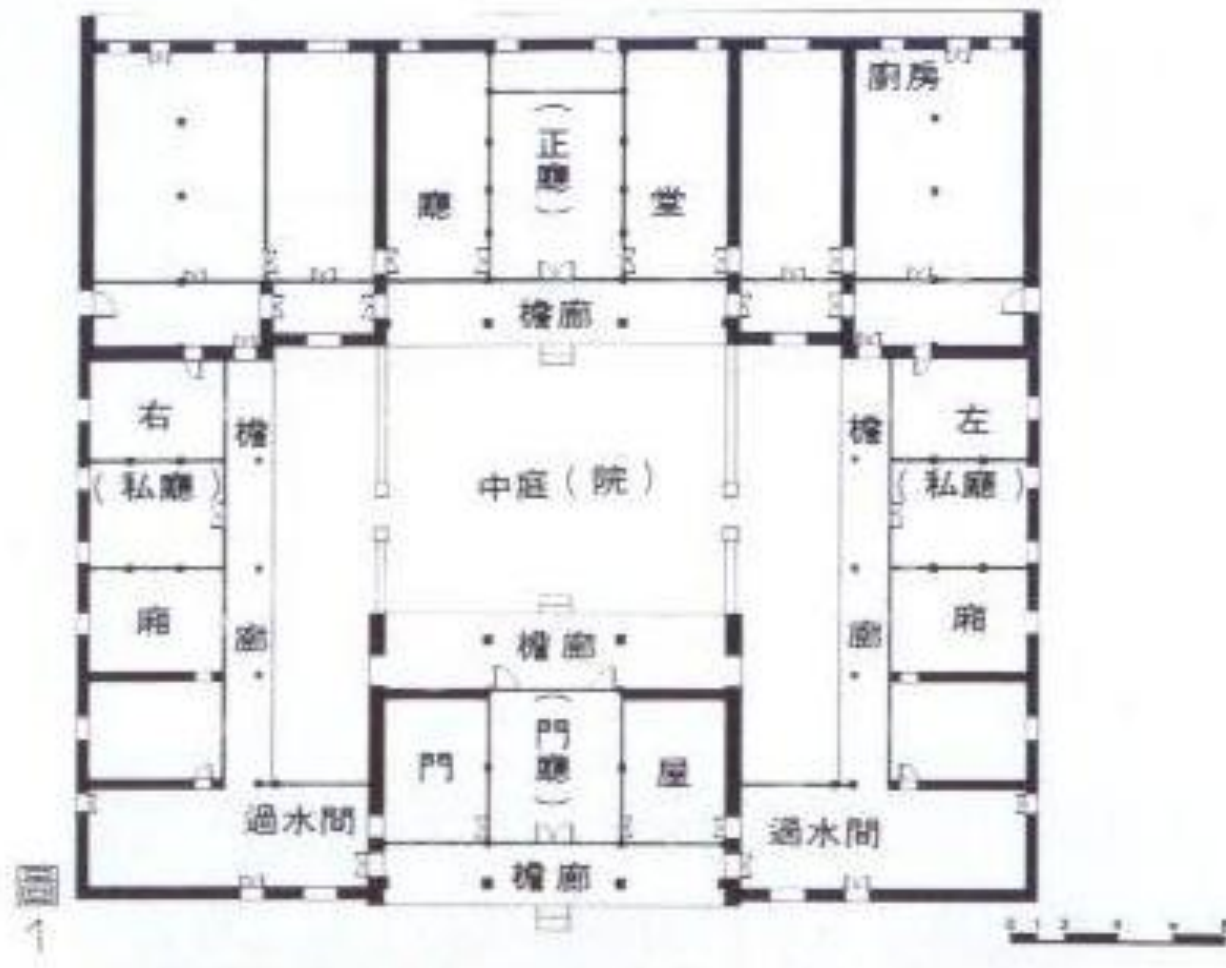
●台灣傳統木構造建築的類型（宅第）

合院建築之組成

● 廳堂

● 門屋

● 廂房



● 台灣傳統木構造建築的類型（宅第）

合院建築之簡化

● 一條龍

● 單伸手

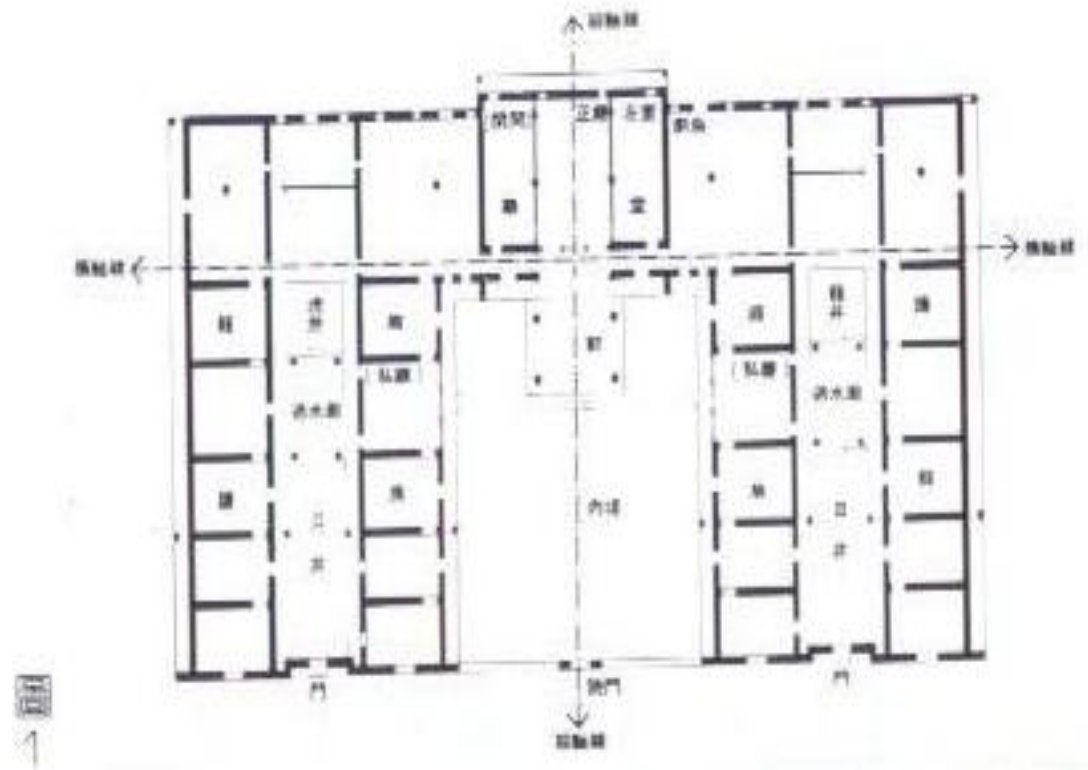
台灣傳統木構造建築- 台灣傳統木構造建築的類型（宅第）

✿ 台灣的住宅建築基本上是以三合院及四合院為單位擴充而成。農村多用大型的三合院，正堂寬五開間或七開間，前面的院子稱為「埕」，用來曝曬農作物。漁村則多使用小型的三合院，正堂寬三開間，以澎湖的住宅為最典型。至於城市裡的商家則使用長條形的街屋式，兩邊與隔鄰共同壁。面寬只有一開間，進深很長，也有院落之設置

三合院

● 廳堂

● 廂房



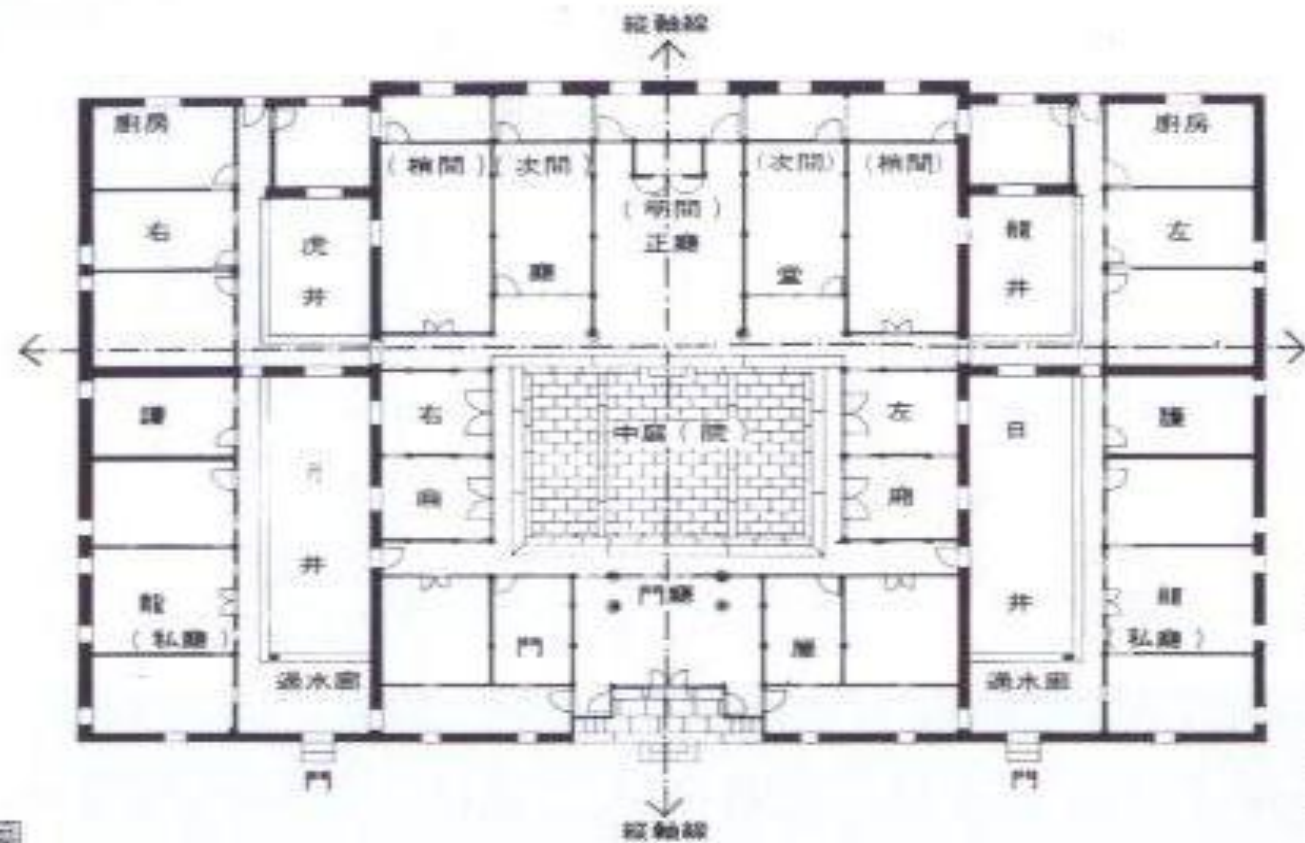


四合院

❖ 廳堂

❖ 門屋

❖ 廂房



四合院之種類

✦ 二進一院

✦ 三進二院

✦ 四進三院

✦ 五進四院

間架的意義與禁忌

- 間：衡量面寬之單位。每兩根柱子（或牆身）之間距為「一間」
- 架：衡量進深之單位。一根檁子（桁）為「一架」；兩根檁子（桁）之間距為「一步架」

台灣傳統木構造建築- 台灣傳統木構造建築的類型（宅第）

- 做官人家或擁有功名的多喜用四合院，第一進當作門廳，可停放轎子，兩側供門房或或僕役居住。正堂常多達五開間以上，有一句形容大宅的話「大厝九包五，三落百二門」，即是正堂有九開間，門廳有五開間，前後三進，門窗共有一百二十個的意思。



台灣傳統木構造建築— 台灣傳統木構造建築的類型（宅第）

- ✦ 例如著名的板橋林家或霧峰林家，進深達四進或五進，所謂庭院深深深幾許，簾幔無重數。

台灣傳統木構造建築-

台灣傳統木構造建築的類型（宅第）

✿ 台灣最具有代表性的十大古宅是板橋林宅三落舊大厝、霧峰林宅宮保第及景觀樓、永靖陳宅餘三館、竹山林宅敦本堂、大溪月眉李宅、潭子林宅摘星山莊、豐原呂宅、佳冬蕭宅、彰化秀水陳宅益源大厝及鹿港原昌行。其中最精緻的是竹山林宅敦本堂及潭子林宅摘星山莊，堪稱為清代台灣住宅建築之雙絕

台灣傳統木構造建築- 台灣傳統木構造建築的類型（庭園）

中國式的住宅講求格局方正，平面配置以中軸為心作左右對稱，此為遵循傳統宗法倫理制度及儒家思想之產物。因此每個家庭成員按其輩份在住宅中的居所有一定的位置。但這種家居氣氛卻顯得拘謹有餘而閒緻不足，尤其住在城市裡的人更感到無法接觸大自然的缺憾。所以稍富有的人家常用後院或側庭佈置庭園以為調劑。

台灣傳統木構造建築- 台灣傳統木構造建築的類型（庭園）

- ✿ 大的庭園叫做「園林」。它提供休憩、養性、讀書、會友、遊樂、宴客乃至於聽戲等活動場所。
- ✿ 荷蘭佔據台灣時期，富商何斌即建有庭園
- ✿ 鄭成功的重臣的宅第都附建庭園，鄭經且替其母建造北園，其址即今天的台南開元寺

台灣傳統木構造建築- 台灣傳統木構造建築的類型（庭園）

- ✿ 入清之後，官署衙門後面常附有庭園，如台南道署內的寓望園，府署的鴻指園。一些仕紳巨賈為附庸風雅亦相競築園，造成清代中期各地詩社興起，吟詠之風鼎盛，最出名的是台南的吳園、新竹的北郭園及潛園、板橋林本源庭園及霧峰萊園等
- ✿ 庭園的處理手法與大陸南方無異。台灣至少曾出現過近五十處庭園。



台灣傳統木構造建築- 台灣傳統木構造建築的類型（衙署）

- 中國古代的衙門是地方行政中心，象徵著政府的威嚴，因此建築物特別講究氣勢，行制都很壯麗。清代台灣從康熙年間的一府三縣逐漸擴充至光緒年間的三府十一縣四廳一直隸州。衙署增多顯示社會漸趨複雜，台灣的地位日趨重要。

台灣傳統木構造建築- 台灣傳統木構造建築的類型（衙署）

其中規模最宏大而且在台灣近代史上最受人重視的是劉銘傳任巡撫時於台北城內所建的巡撫衙門、布政使衙門及籌防局。巡撫衙門採用江南的建築形式，山牆為階梯形，頗具特色，可惜在己未割台時被燒毀。布政使衙門在日據初期曾被充為總督府，後來被拆除，其址建公會堂，即今中山堂。部份的建築及籌防局被遷建至圓山動物園及植物園

台灣傳統木構造建築-

台灣傳統木構造建築的類型（文教建築）

- ✦ 文教建築包括文廟、武廟、書院及惜字亭等，其多寡或普遍象徵著一個地方教化興盛之程度，也代表著漢文化到達及影響之深度











台灣傳統木構造建築—

台灣傳統木構造建築的類型（廟宇建築）

- 廟宇建築的範圍很廣，諸如佛寺、道觀、祠廟等。台灣的民間宗教發達，廟宇建築藝術受到重視，也構成了台灣文化之特色。台灣的廟宇在清初康熙年間已經存在的約有250座，至道光初年已達1000多座，光緒年間又增為1500座。1936年統計已超過3700座，現在可能超過5000座以上。大的廟宇每個城鎮總有兩三座，事實上在建築藝術上較有價值的約在100座左右，這些是木結構的，也較具古風。

台灣傳統木構造建築-

台灣傳統木構造建築的類型（廟宇建築）

其中鹿港的龍山寺及天后宮，台北的龍山寺、祖師廟、保安宮及指南宮，淡水鄞山寺及龍山寺，桃園景福宮，八德三元宮、新竹城隍廟、台中樂成宮及林祖祠、彰化的元清觀、慶安宮、南瑤宮、麥寮拱範宮，北港朝天宮、新港奉天宮、溪北六興宮、朴子配天宮、豐原慈濟宮，嘉義城隍廟、南鯤身代天府、台南的大天后宮及屏東的萬惠宮等都是名匠的傳世佳作。

建築物歷史斷代之四因素

✧ 歷史背景

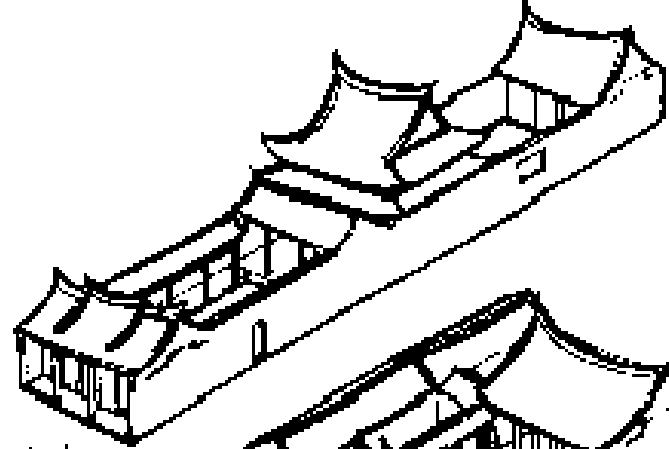
✧ 技術演進

✧ 建築材料

✧ 流行風尚

廟宇建築平面格局的演變

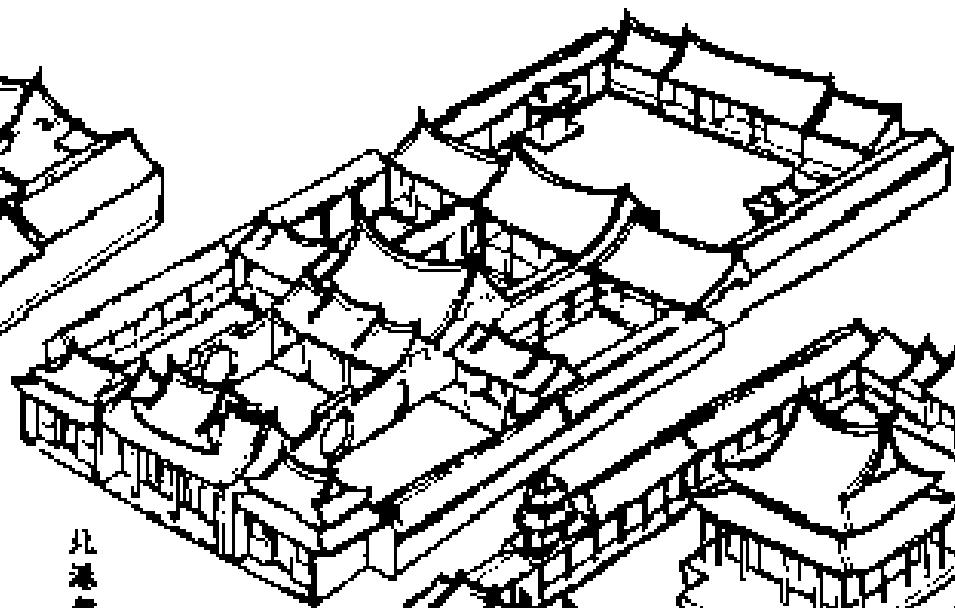
- ✦ 三開間縱深式
- ✦ 兩殿兩護室式或三殿兩護室式
- ✦ 三軸向並列之格局



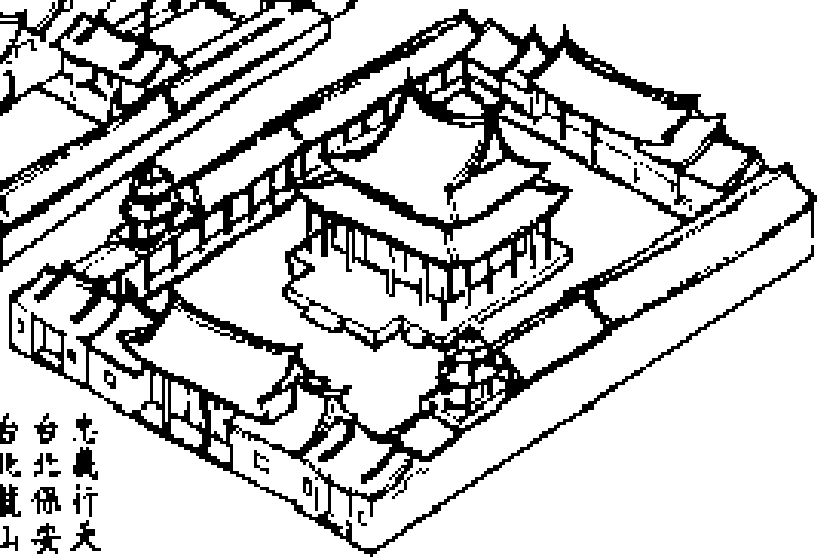
台南武廟
台南大天后宮



淡水鄭山寺
鎮源祖師廟



北港新天宮



忠義行天宮
台北保安宮
台北龍山寺















台灣傳統木構造建築— 台灣傳統木構造建築的類型 (紀念性建築、防衛及公共工程)

- ✦ 紀念性建築例如牌坊、碑碣及墳墓等。大多為非木作。
- ✦ 防衛及公共工程包括城門、城牆、城堡、砲台、堤及橋樑等。大多為非木作。

台灣傳統木構造建築的發展

✿ 當時交趾陶的藝術臻於高峰，屋脊及屋簷下的水車堵都佈滿了這種五顏六色的陶藝。斗拱的技巧亦趨繁瑣，單方向的插拱式已不能滿足匠師的表現力，光緒年間的彰化元清觀已經開始出現有蟠龍造型的斗拱，原先的關刀形拱漸漸退入到不重要的部位，匠師特別喜用一種交叉形的斗拱，在屋簷下構成一組網狀的天花板，具有華麗之裝飾效果。這無疑的都反映出不同時代不同的技術水準及審美觀。